



وزارت جهاد کشاورزی



سازمان دامپزشکی کشور

Iran veterinary organization



جمهوری اسلامی ایران

شیوه نامه:

استقرار و مدیریت کلینیک مرجع دامپزشکی

Procedure:

**Establishment and administrator
veterinary reference clinic**

**93/12/IVO
January.2015**

آدرس: تهران، خیابان ولیعصر، دوراهی یوسف آباد، ابتدای خیابان
سیدجمال الدین اسدآبادی، ساختمان سازمان دامپزشکی کشور
تلفن: ۸۸۹۶۲۳۸۰ - ۸۸۹۵۰۸۷۶ دورنویس: ۸۸۹۵۷۲۵۲
WWW.IVO.IR پایگاه اینترنتی:

مقررات ملی دامپزشکی
۹۳/۱۲/IVO
بهمن ماه ۱۳۹۳

فهرست مطالب

صفحه	عنوان
	فصل اول
۲.....	اهداف
۲.....	تعاریف
۲.....	دامنه کاربرد
۲.....	مسئولیت اجرا
۲.....	قوانین و مقررات مرتبط
	فصل دوم
۳.....	ساختمان، تاسیسات و تجهیزات
	فصل سوم
۷.....	مدیریت و اجرا
۸.....	وظایف مسئول کلینیک مرجع
۹.....	نظارت و ممیزی
	فصل چهارم
۹-۱۸.....	ضمائم پیوست

شیوه نامه استقرار و مدیریت کلینیک مرجع دامپزشکی، توسط معاونت تشخیص و مدیریت درمان سازمان دامپزشکی کشور پیشنهاد شد و در شورای راهبری توسعه مدیریت سازمان با کد (IVO/93/12) به تصویب رسید.

الف- فصل اول

۱- اهداف:

۱-۱- توسعه روش های تشخیصی و درمانی.

۱-۲- تأیید تشخیص بیماری های دامی در استان.

۱-۳- ارتقاء سطح توانمندی (علمی و عملی) دامپزشکان در تشخیص و درمان بیماری های دامی.

۱-۴- ساماندهی شبکه تشخیص و درمان

۲- تعاریف واژه ها و اصطلاحات: واژه ها و اصطلاحاتی که در این شیوه نامه به کار می رود دارای مفاهیم زیر است:

۲-۱- سازمان: سازمان دامپزشکی کشور

۲-۲- اداره کل: اداره کل دامپزشکی استان

۲-۳- اداره: اداره دامپزشکی شهرستان

۲-۴- کلینیک مرجع: کلینیک اداره کل با فضاها، تاسیسات و تجهیزات لازم و مناسب برای پذیرش دام، معاینه، کالبدگشایی، نمونه برداری، تشخیص، درمان بیماری ها، انجام مطالعات و تحلیل های اپیدمیولوژیکی رخداد بیماری ها و تکمیل چرخه گزارش دهی بیماری های دامی.

۲-۵- مرکز ملی تشخیص: مرکز ملی تشخیص، آزمایشگاه های مرجع و مطالعات کاربردی سازمان.

۲-۶- آزمایشگاه مرجع: آزمایشگاهی است که به عنوان مرجع نهایی تشخیص، در مورد بررسی آزمایش های انجام شده بر روی نمونه های رسمی در آزمایشگاه های مجاز مورد تأیید سازمان، شناخته می شود.

۲-۷- دام: هر نوع از حیوانات اهلی، طیور، ماهی، زنبورعسل، کرم ابریشم، حیوانات آزمایشگاهی و پوستی و حیوانات باغ وحش.

۲-۸- دامداری: به محل تولید، پرورش و نگهداری انواع دام، اطلاق می شود.

۲-۹- بیماری های هشداردانی: بیماری هایی است که براساس طبقه بندی موجود در سازمان جهانی بهداشت دام (OIE)، توسط سازمان، تعیین و اعلام می شود.

۲-۱۰- نسخه: ورقه ای است که در آن تجویز دارو بر اساس معیارهای نسخه نویسی و به زبان انگلیسی صورت می گیرد و روش تجویز آن به زبان فارسی نوشته می شود.

۳- دامنه کاربرد :

این شیوه نامه در مورد استقرار و مدیریت کلینیک مرجع، کاربرد دارد.

۴- مسؤلیت اجرا:

اداره کل مسئول حسن اجرای این شیوه نامه در استان بوده و مسئول کلینیک مرجع، مراکز بهداشتی- درمانی بخش های دولتی و غیردولتی دامپزشکی، مسئولین فنی بهداشتی دامداری ها و دامپزشکان با تجربه بخش خصوصی، ملزم به رعایت مفاد این شیوه نامه، خواهند بود.

۵- قوانین و مقررات مرتبط:

۵-۱- مصوبه سی و پنجمین و سی و هفتمین جلسات شورای عالی اداری، بهمن ماه ۱۳۷۱.

- ۲-۵- آئین نامه ماده (۱۰) قانون سازمان، مصوب دیماه ۱۳۷۳، هیئت وزیران.
- ۳-۵- آئین نامه نظارت بهداشتی دامپزشکی، مصوب آذرماه ۱۳۸۷، هیئت وزیران.
- ۴-۵- قانون مدیریت خدمات کشوری، مصوب مهرماه ۱۳۸۶ مجلس شورای اسلامی {مواد (۲۲) و (۲۴)}.
- ۵-۵- قانون برنامه پنجم توسعه جمهوری اسلامی ایران، مصوب دیماه ۱۳۸۹، مجلس شورای اسلامی {مواد (۱۴۳) و (۱۴۹)}.
- ۶-۵- آئین نامه مبارزه با بیماری های دامی و جلوگیری از سرایت و انتشار آن ها، مصوب اسفند ماه ۱۳۹۰، هیئت وزیران.
- ۷-۵- آئین نامه اجرایی بند (ز) ماده (۳) و مواد (۷)، (۸) و (۹) قانون سازمان، مصوب آذرماه ۱۳۹۱، هیئت وزیران.
- ۸-۵- ابلاغیه شماره ۰۲۰/۳۲۰۶۹ مورخه ۱۳۸۷/۰۹/۱۲، وزیر جهاد کشاورزی، موضوع اعلام لیست تفکیکی وظایف حاکمیتی و قابل واگذاری سازمان.
- ۹-۵- بخشنامه شماره ۶۰/۴۶۹۹ مورخ ۱۳۹۰/۰۱/۲۸ سازمان، موضوع دایر نمودن کلینیک مرجع.
- ۱۰-۵- ابلاغیه شماره ۱۱۹۸۱/ت۴۷۷۹۸ مورخ ۱۳۹۱/۰۱/۲۸، معاون اول رئیس جمهور، موضوع نرخ خدمات دولتی سازمان.
- ۱۱-۵- مبانی طراحی کلینیک ها و آزمایشگاه های دامپزشکی، نشریه شماره ۱۸۳، از انتشارات دفتر امور فنی و تدوین معیارهای سازمان مدیریت و برنامه ریزی کشور در سال ۱۳۸۰.

ب- فصل دوم

۶- ساختمان، تاسیسات و تجهیزات:

- ۱-۶- ساختمان کلینیک مرجع ترجیحا در مرکز استان مستقر می گردد و در صورت امکان از نظر موقعیت جغرافیائی باید ورودی و خروجی جداگانه با سایر بخش های فنی و اداری، داشته باشد.
- تبصره ۱: در صورت ضرورت و با توجه به توانمندی ها و امکانات موجود، بخش های اختصاصی و تخصصی کلینیک مرجع یک استان می تواند در مکان های مختلفی باشد، ولی در هر صورت مدیریت باید بصورت متمرکز باشد.
- تبصره ۲: در صورت ضرورت از امکانات سایر مراکز بهداشتی- درمانی دامپزشکی در استان مانند کلینیک ها و بیمارستان های دامپزشکی مراکز آموزشی می توان، استفاده نمود.
- تبصره ۳: به منظور اجتناب از هرگونه احتمال ایجاد و انتشار آلودگی ناشی از موارد ارجاعی به کلینیک مرجع، موقعیت و شرایط ساختمانی به گونه ای طراحی شود که ضوابط امنیت زیستی رعایت شود.
- ۲-۶- نصب تابلو کلینیک مرجع در مکان مناسب برای راهنمایی ارباب رجوع، الزامی است.
- ۳-۶- ساختمان و تاسیسات کلینیک مرجع باید فضاهای لازم و مناسب برای پذیرش دام، معاینه، کالبدگشایی، نمونه برداری، تشخیص، درمان، امحاء و معدوم سازی، ضد عفونی و انجام مطالعات و بررسی های اپیدمیولوژیکی، مستندسازی و گزارش دهی بیماری ها، باشد.
- ۱-۳-۶- در فضای معاینه و تشخیص، پوشش کف باید از مصالح ساختمانی مقاوم، زبر، قابل شستشو و ضد عفونی مانند بتن، باشد.
- ۲-۳-۶- در فضای معاینه و تشخیص، پوشش بدنه (دیوار) باید از مصالح ساختمانی مناسب، قابل شستشو و ضد عفونی مانند کاشی تا زیرسقف، باشد.
- ۳-۳-۶- در فضای معاینه و تشخیص، شیب کف باید مناسب و قابلیت هدایت پساب ناشی از شستشو و ضد عفونی را به سمت کانال ها و یا کفشوی های تعبیه شده، داشته باشد.

۴-۳-۶- درب های ورودی و خروجی باید فلزی، مقاوم در برابر ضربه و باز و بسته شدن آن ها، ترجیحا کشوئی باشد. ابعاد (عرض و ارتفاع) درب ها، باید بسهولت امکان ورود و خروج دام های بزرگ را، فراهم نماید.

۵-۳-۶- درفضای معاینه و تشخیص، نور طبیعی یا مصنوعی باید درحدی باشد که معاینه دام و رویت تمام نقاط بدن، را به راحتی، امکان پذیر سازد.

۶-۳-۶- تامین آب سرد وگرم جهت مصرف، شستشو و ضدعفونی از ملزومات اولیه و اصلی، می باشد.

۷-۳-۶- تامین فضا و وسایل مناسب برای استریل نمودن لوازم مورد استفاده، برای استفاده مجدد آن ها از ملزومات اساسی، است..

۸-۳-۶- کوره لاشه سوزی با ظرفیت مناسب و محل مناسب دفن بهداشتی لاشه از ملزومات اصلی، به شمار می رود.

تبصره ۳- حتی الامکان کلینیک مرجع در نزدیک آزمایشگاه مرکزی دامپزشکی استان، ایجاد شود.

۴-۶- تجهیزات کلینیک مرجع

۱-۴-۶- تجهیزات معاینه و کالبد گشایی:

- وسایل مقیدکردن دام (دو عدد تراوا یکی برای نشخوارکنندگان و دیگری برای تک سمی ها - دماغ گیرهای دسته بلند و

دسته کوتاه - لواشه - طناب از جنس های کتان و نایلون در اندازه های مختلف و به طول های مناسب - تسمه پهن)

- میز معاینه و تشریح

- تشک های لاستیکی یا ابری دارای پوشش چرم یا لاستیک

- جرتقیل سقفی برای جابجائی دام بیمار یا سر پا نگهداشتن آن

- دهان بازکن

- گوشی

- دماسنج

- پن لایت

- اتوسکوپ

- آفتالموسکوپ

- شوک دهنده (با باتری)

- سوند معدی

- تروکار (گاو و گوسفندی)

- پایه برای ست سرم

- سم گیر

- سم تراش

- پنس ساده (اندازه های مختلف)

- ست کالبدگشائی

- قیچی کالبدگشائی طیور

۲-۴-۶- تجهیزات جراحی:

- ست کامل جراحی
- ست کامل رومنوتومی وین گارت
- دستگاه موزنی
- دسته اسکالپل
- تیغه اسکالپل
- سوزن بخیه در اندازه های مختلف
- پنس سوزن گیر (بزرگ، متوسط و کوچک)
- نخ بخیه (کات کوت و ابریشمی)
- پنس ساده (اندازه های مختلف)
- پنس شان گیر
- پنس خون بند (اندازه های مختلف)
- ظرف جای تامپون استریل
- ظرف استیل درب دار (اندازه های مختلف)
- ظرف استیل بدون درب (اندازه های مختلف)
- قیچی جراحی (اندازه های مختلف)
- وسایل شاخ بری و شاخ سوز
- پنس اخته (اندازه های مختلف)
- ۳-۴-۶- تجهیزات مامائی:**
- ست کامل مامائی
- ست کامل سوند پستانی
- جک جنین کش
- اسپیکولوم گاوی و گوسفندی
- چاقوی تیغه مخفی
- سوزن گیرلاش (بزرگ و کوچک)
- نخ بخیه واژن
- پیپت تزریق رحمی
- دستکش یکبار مصرف بلند
- ۴-۴-۶- تجهیزات تزریقات و خوراندن دارو:**
- سرنگ نیمه اتوماتیک و قطعات یدکی مورد نیاز
- سرنگ اتوماتیک و قطعات یدکی مورد نیاز
- سرنگ های پلاستیکی (اندازه های مختلف)
- سرسوزن (اندازه های مختلف)

- پیستوله خوراندن دارو

- ابلت خوران گاوی و گوسفندی

۵-۴-۶- تجهیزات نمونه برداری:

- وسایل نمونه برداری (لوله خلاء دار، لوله های آزمایش، لام و لامل، شیشه دربیچ دار)

- قاشقک نمونه برداری

- انواع ظروف شیشه ای

- شعله

- آنس

- وسایل کامل رنگ آمیزی

- مواد شیمیائی و معرف ها و رنگ ها

- میکروسکوپ

- لوپ

۶-۴-۶- تجهیزات شستشو، ضد عفونی و استریلیزاسیون:

- وسایل کامل شستشو

- فور

- اتوکلاو

- وسایل حمل مناسب جهت ابزار و لوازم مورد نیاز (کیف دستی)

- سمپاش موتوری و پستی

- شعله پاش

۷-۴-۶- تجهیزات ایمنی فردی:

- جعبه کمک های اولیه

- لباس کار سراسری

- روپوش سفید

- شولدر

- چکمه

- دستکش

- ماسک

- عینک

۵-۶- وسایل و تجهیزات اداری:

- میز و صندلی

- تلفن و فاکس

- رایانه و ضمائم آن

- دفاتر ثبت عملیات روزانه و ماهانه
- کمد و ویتترین نگهداری وسایل و تجهیزات
- یخچال، فریزر و سایر وسایل خنک کننده

۶-۶- وسایل نقلیه مورد نیاز:

- ۶-۶-۱- حداقل یک دستگاه خودرو مناسب و آماده بکار تبصره: تهیه کلینومبیل در اولویت می باشد.

ج- فصل سوم

۷- مدیریت و اجرا:

- ۷-۱- معاون سلامت اداره کل مسؤل برنامه ریزی و هماهنگی امور مربوط به کلینیک مرجع استان بوده و یک نفر از دامپزشکان با تجربه در امور تشخیص و درمان، ترجیحا متخصص با معرفی وی و ابلاغ مدیرکل دامپزشکی استان به عنوان مسؤل کلینیک مرجع، تعیین می شود.
- ۷-۲- کلینیک مرجع با حضور مستمر و منظم مسؤل کلینیک مرجع و یک نفر کاردان یا تکنسین دامپزشکی با هماهنگی و همکاری ادارات فنی اداره کل- دامپزشکان با تجربه بخش خصوصی- مراکز بهداشتی درمانی بخش غیردولتی- مسؤلین فنی بهداشتی دامداری ها- مراکز و موسسات آموزشی و پژوهشی دامپزشکی- دامداران- مرغداران- آبیاری پروران- زنبورداران، بصورت فعال موارد ارجاعی را، رسیدگی و پیگیری خواهد نمود.
- ۷-۳- مسؤلیت بخش های فنی کلینیک مرجع به عهده روسای هر یک از ادارات بهداشت و مدیریت بیماری های دام- طیور، زنبورعسل و کرم ابریشم و آبیان اداره کل، خواهد بود.
- ۷-۴- کلینیک مرجع می تواند از مشاوره و همکاری دامپزشکان با تجربه بخش خصوصی با گرایش های مختلف: دام های بزرگ (گاو، گوسفند و بز، تک سمی ها)، حیوانات خانگی و حیات وحش، طیور، آبیان، زنبورعسل و کرم ابریشم در سطح استان، استفاده نماید.
- تبصره ۱: دامپزشکان با تجربه بخش خصوصی، بنا بر تقاضای مسؤل کلینیک مرجع در کلینیک مرجع و یا دامداری حضور یافته و هزینه خدمات آن ها، توسط دامدار و یا اداره کل بر اساس مقررات جاری کشور، پرداخت خواهد گردید.
- ۷-۵- در صورت نیاز، کلینیک مرجع می تواند از همکاری دامپزشکان شاغل در مراکز و مؤسسات آموزشی و پژوهشی در تشخیص و درمان بیماری ها، استفاده نماید.
- ۷-۶- دامپزشکان شاغل در بخش های غیردولتی و دولتی و مراکز و مؤسسات آموزشی و پژوهشی دامپزشکی موظفند یک نسخه از اطلاعات و سوابق موارد ارجاعی را در قالب تکمیل فرم شماره (۱) پیوست بصورت الکترونیکی به کلینیک مرجع ارسال نمایند.
- تبصره ۲: فرم شماره (۱) جهت بررسی های تکمیلی و اقدامات بعدی در اختیار اداره فنی مربوط اداره کل، قرار می گیرد.
- ۷-۷- برای تأیید تشخیص، در صورت لزوم نمونه برداری انجام و نمونه ها به آزمایشگاه مورد تأیید، ارسال می شود.
- ۷-۸- هزینه خدمات درمانگاهی که در داخل کلینیک و یا خارج کلینیک انجام می شود برابر تعرفه های مصوب خدمات دولتی دامپزشکی، از دامدار، دریافت خواهد شد.
- ۷-۹- اداره کل موظف است موارد بیماری های هشداردانی را همان روز در سامانه GIS سازمان، ثبت نماید.

۱۰-۷- اداره کل موظف است گزارش عملکرد کلینیک مرجع را در پایان هر ماه در قالب فرم شماره (۴) پیوست از طریق ثبت در سامانه الکترونیکی، به سازمان، گزارش نماید.

تبصره ۳: با توجه به لزوم استفاده از اطلاعات بیماری های دامی در سطح استان یک نسخه از گزارش عملکرد کلینیک مرجع در پایان هر ماه نیز در قالب فرم شماره (۴) از طریق سامانه الکترونیکی، به ادارات تابعه، ارسال می شود.

۱۱-۷- در صورتی که امکان تشخیص بیماری در کلینیک مرجع وجود نداشته باشد، اداره کل موظف است با تکمیل فرم شماره (۵) پیوست در اسرع وقت، از طریق سامانه الکترونیکی، مراتب را به سازمان، گزارش نماید.

تبصره ۴: سازمان پس از دریافت گزارش، در اسرع وقت نسبت به انجام بررسی ها و اقدامات تکمیلی لازم اقدام خواهد نمود.

۱۲-۷- کلیه مستندات کلینیک مرجع باید بمدت سه سال نگهداری و برای مراجعات ضروری و انجام پروژه های مطالعاتی و پژوهشی، در دسترس باشد.

۸- وظایف:

- ۱-۸- پذیرش و پاسخگویی به موارد ارجاعی.
- ۲-۸- پذیرش کارآموز (دانشجویان و دامپزشکان).
- ۳-۸- تعیین الگوها و استانداردها لازم برای کلینیک های بخش غیردولتی.
- ۴-۸- همکاری در پیشنهاد و تدوین پروتکل های تشخیصی و درمانی.
- ۵-۸- ارتقاء سطح مهارت های تشخیصی و درمانی دامپزشکان در بخش های دولتی و غیردولتی.
- ۶-۸- همکاری در ارایه طریق مصرف بهینه دارو و مواد بیولوژیک دامی.
- ۷-۸- تهیه و ارایه گزارشات عملکردی.

۹- وظایف مسئول کلینیک مرجع:

- ۱-۹- مسئول کلینیک مرجع موظف است موارد بیماری های هشداردانی و سایر بیماری هایی را که در جمعیت دامی استان براساس سیستم ارجاع از طریق دامپزشکان شاغل در بخش های غیردولتی و دولتی، مراکز و موسسات اجرایی، آموزشی و پژوهشی، مراجع قضایی و یا دامدار، ارجاع داده می شود، پذیرش نماید.
- ۲-۹- مسؤل کلینیک مرجع در صورت ضرورت به منظور تکمیل چرخه تشخیصی در واحد اپیدمیولوژیک می تواند با هماهنگی معاون سلامت اداره کل، گروهی را برای بررسی اپیدمیولوژیکی و تشخیص بیماری به محل دامداری، اعزام نماید.
- تبصره ۱: گروه اعزامی موظف است ضمن بررسی های اپیدمیولوژیکی، معاینه دام ها و ارایه نظر تشخیصی، فرم شماره (۲) پیوست را تکمیل و در اسرع وقت به مسؤل کلینیک مرجع، گزارش نماید.
- ۳-۹- مسؤل کلینیک مرجع موظف است ضمن درج موارد ارجاعی و عملکرد روزانه در دفتر/رایانه ثبت وقایع روزانه، گزارش عملکرد کلینیک مرجع را بصورت هفتگی در قالب فرم شماره (۳) پیوست تهیه و به معاون سلامت اداره کل، ارایه نماید.
- ۴-۹- مسؤل کلینیک مرجع می تواند با همکاری مسؤل آموزش اداره کل در تهیه عکس، فیلم و ویدئو کلیپ از نحوه معاینه، نمونه برداری، بررسی اپیدمیولوژیکی، تشخیص و درمان موارد ارجاعی به کلینیک مرجع و تکثیر و انتشار آنها برای آموزش کارآموزان اعم از دانشجویان و دامپزشکان، اقدام نماید.

۱۰- نظارت و ممیزی:

- ۱-۱۰- در هر مرحله از ارزیابی و ممیزی توسط بازرسان سازمان، عملکرد مسؤل کلینیک مرجع در اجرای این شیوه نامه مورد

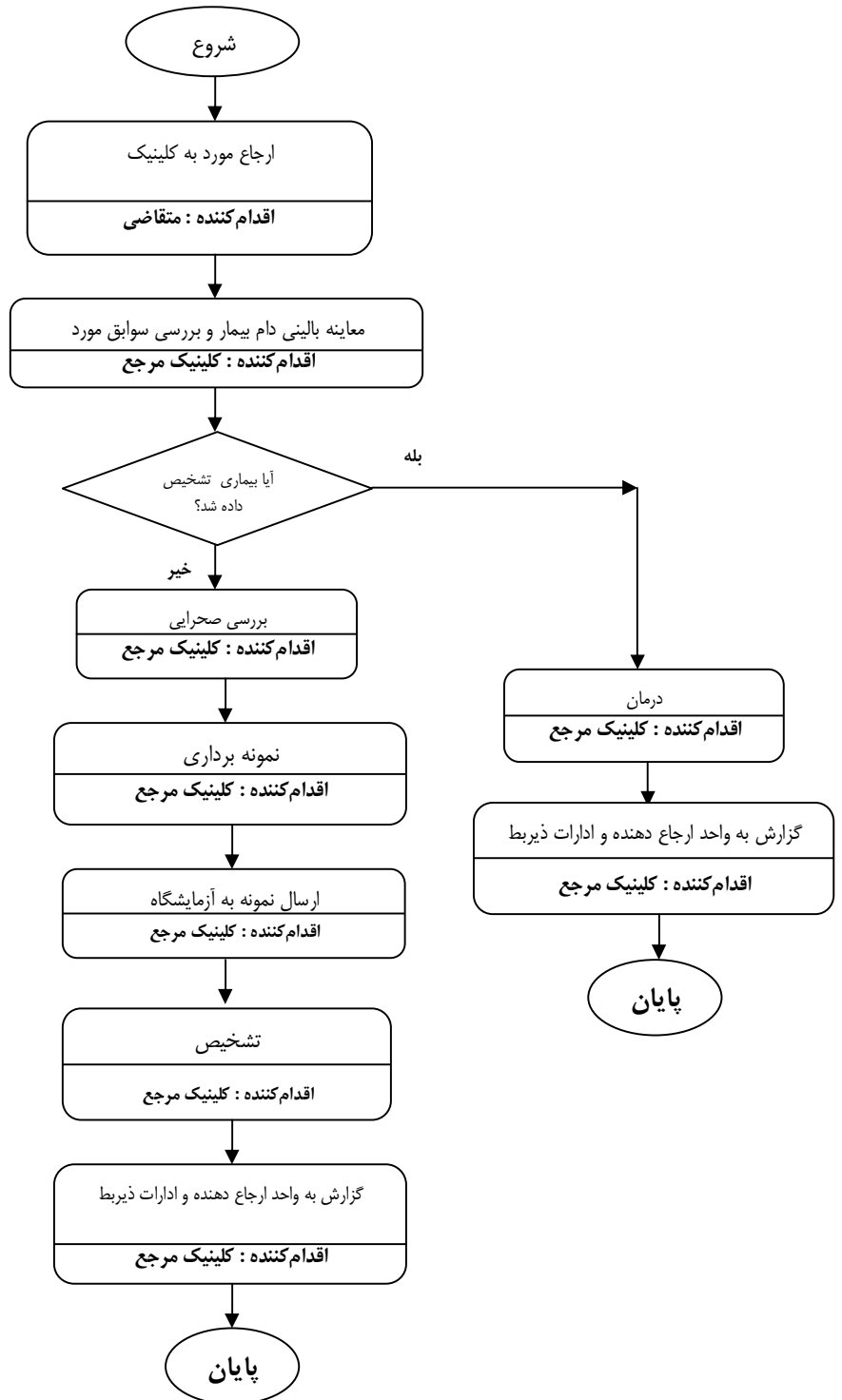
ممیزی قرار گرفته، در صورت انطباق اقدامات بعمل آمده با مفاد شیوه نامه، رفع بموقع نارسائی ها و انجام فعالیت های چشمگیر، علاوه بر تشویق کتبی مسئول کلینیک مرجع و سایر همکاران در بخش های دولتی و غیردولتی، موضوع از طریق پرتال سازمان و اداره کل، اطلاع رسانی گردیده و در مناسبت های مختلف از جمله مراسم روز ملی و هفته پاسداشت دامپزشکی در سطوح استانی و ملی از افراد برگزیده، تقدیر بعمل خواهد آمد.

۱۰-۲- با ابلاغ این شیوه نامه، مواردی از مفاد بخشنامه شماره ۶۰/۴۶۹۹ مورخ ۱۳۹۰/۰۱/۲۸ سازمان، که با موارد مندرج در این شیوه نامه مغایر باشد، ملغی اعلام می گردد.

د- فصل چهارم

۱۱- ضمایم پیوست:

- ۱۱-۱- فرم شماره الف (فلوچارت)
- ۱۱-۲- فرم شماره ۱ (گزارش اطلاعات و سوابق موارد ارجاعی)
- ۱۱-۳- فرم شماره ۲ (گزارش گروه اعزامی)
- ۱۱-۴- فرم شماره ۳ (گزارش هفتگی کلینیک مرجع)
- ۱۱-۵- فرم شماره ۴ (گزارش ماهیانه کلینیک مرجع)
- ۱۱-۶- فرم شماره ۵ (گزارش بیماری های ناشناخته)



فرم شماره (۱)

تاریخ:

شماره:

به: مسئول کلینیک مرجع استان ...

از: دکتر ... دارنده پروانه درمانی ... به شماره ... شهرستان ...

موضوع: گزارش و ارجاع مورد بیماری ... با مشخصات و سوابق ذیل:

الف - مشخصات دامدار:

۱- کد اپیدمیولوژیک واحد:

۲- نام دامدار: ... ۳- نوع دام ... ۴- تعداد کل گله ... ۵- تعداد دام/ دام های بیمار ...

ب- نوع دامداری:

۱- صنعتی ۲- نیمه صنعتی ۳- روستائی ۴- عشایری

ج - آدرس دامداری:

۱- شهرستان: ...

۲- تلفن ثابت: ۲- تلفن همراه: ۳- پست الکترونیک:

د - سابقه بیماری:

ه - نشانه های بالینی:

۱- دستگاه گوارشی:

۲- دستگاه اداری تناسلی:

۳- دستگاه تنفسی:

۴- دستگاه بینایی و شنوایی:

۵- اندام های حرکتی:

۶- پوست، مخاطات و عقده های لنفاوی:

و- نشانه های کالبد گشایی:

ز- نمونه های ارسالی به آزمایشگاه:

ح- جوابیه آزمایشگاه:

۱- باکتریولوژی

۲- ویروس شناسی

۳- انگل شناسی

۴- قارچ شناسی

۵- پاتولوژی

۶- سرولوژی

۷- هماتولوژی

۸- بیوشیمیائی

ط- نتایج بررسی های اپیدمیولوژیکی:

ی- تشخیص اولیه:

ک- اقدامات انجام یافته :

نام و نام خانوادگی

امضاء ...

تاریخ

فرم شماره (۲) گزارش گروه اعزامی

تاریخ:

شماره:

به: مسئول کلینیک مرجع استان ...

از: گروه اعزامی

موضوع: بازدید کارشناسی و بررسی بیماری در:

الف- مشخصات دامدار:

۱- کد اپیدمیولوژیک واحد:

۲- نام دامدار: ۳- نوع دام ۴- تعداد کل گله ۵- تعداد دام/ دام های بیمار ...

ب- نوع دامداری:

۱- صنعتی ۲- نیمه صنعتی ۳- روستائی ۴- عشایری

ج- آدرس دامداری:

۱- شهرستان ...

۲- تلفن ثابت: ۲- تلفن همراه: ۳- پست الکترونیک:

د- سابقه بیماری:

ه- نتایج بررسی اپیدمیولوژیکی بیماری:

و- اقدامات انجام یافته توسط بخش خصوصی:

ز - نشانه های بالینی در دام / دام های مبتلا:

ح- نمونه های اخذ شده:

ط- تشخیص بالینی:

ی- نظریه گروه اعزامی :

امضاء ...

نام و خانوادگی کارشناسان اعزامی

تاریخ

فرم شماره (۳)

گزارش هفتگی کلینیک مرجع

شماره:

به: معاون سلامت اداره کل

تاریخ:

ردیف	تاریخ	کد اپیدمیولوژیک	نام دامدار و نشانی محل دامداری	نوع دام	تشخیص بیماری	اقدامات انجام یافته
۱						
۲						
۳						
۴						
۵						
۶						
۷						
۸						
۹						
۱۰						

دکتر

رئیس اداره دارو و درمان استان ...

دکتر

مسئول کلینیک مرجع استان ...

فرم شماره (۴)
گزارش ماهیانه کلینیک مرجع

به : سازمان دامپزشکی کشور
از: اداره کل دامپزشکی استان ...

ردیف	تاریخ	شهرستان	تعداد مراجعات	نوع دام	تعداد دام	نوع بیماری	اقدامات انجام یافته
۱							
۲							
۳							
۴							
۵							
۶							
۷							
۸							
۹							

مدیرکل دامپزشکی استان ...

مسئول کلینیک مرجع ...

فرم شماره (۵) گزارش بیماری های ناشناخته

تاریخ:

شماره:

از: اداره کل دامپزشکی استان ...
به: سازمان دامپزشکی کشور
موضوع: گزارش بیماری ناشناخته

ارجاع دهنده:

الف- مشخصات دامدار:

۱- کد اپیدمیولوژیک واحد:

۲- نام دامدار: ... ۳- نوع دام: ... ۴- تعداد کل گله: ... ۵- تعداد دام/دام های بیمار

ب- نوع دامداری:

۱- صنعتی ۲- نیمه صنعتی ۳- روستائی ۴- عشایری

ج- آدرس دامداری:

۱- شهرستان ...

۲- تلفن ثابت: ۲- تلفن همراه: ۳- پست الکترونیک:

د- سابقه بیماری:

ه- نتایج بررسی اپیدمیولوژیکی بیماری:

و- اقدامات انجام یافته:

ز - نشانه های بالینی در دام /دام های مبتلا:

ح- نمونه های اخذ شده:

ط- جوابیه آزمایشگاه:

ی - تشخیص ابتدایی:

ک- نظریه کارشناس:

امضاء ...

نام و خانوادگی کارشناس

تاریخ